

## สรุปมาตรการป้องกันและแก้ไข ผลกระทบสิ่งแวดล้อม และ มาตรการติดตามตรวจสอบ คุณภาพสิ่งแวดล้อม

- 3.1 สรุปมาตรการป้องกันและแก้ไขผลกระทบสิ่งแวดล้อม
- 3.2 สรุปผลการติดตามตรวจสอบคุณภาพสิ่งแวดล้อม
  - 3.2.1 คุณภาพอากาศ
  - 3.2.2 ระดับเสียง
  - 3.2.3 ค่าความสั่นสะเทือน
  - 3.2.4 คุณภาพน้ำ

# บทที่ 3

## สรุปมาตรการป้องกันและแก้ไขผลกระทบสิ่งแวดล้อม และมาตรการติดตามตรวจสอบคุณภาพสิ่งแวดล้อม

### 3.1 สรุปผลการปฏิบัติตามมาตรการป้องกันและแก้ไขผลกระทบสิ่งแวดล้อม

ผลการปฏิบัติตามมาตรการป้องกันและแก้ไขลดผลกระทบสิ่งแวดล้อม และมาตรการติดตามตรวจสอบคุณภาพสิ่งแวดล้อม ของโครงการเหมืองแร่ยิปซัมและแอนไฮไดรต์ ประทานบัตรที่ 33114/16104 ของ บริษัท ยิปซัมเฮาส์ จำกัด ตั้งอยู่ที่ ตำบลท่ายาง อำเภอทุ่งใหญ่ จังหวัดนครศรีธรรมราช ตามหนังสือที่ ทส 1009.2/14664 ลงวันที่ 30 พฤศจิกายน 2559 พอสรุปได้ดังต่อไปนี้

1. ดำเนินการทำเหมืองตามแผนผังการทำเหมือง กล่าวคือเป็นการทำเหมืองโดยวิธีเหมืองหาบ ในลักษณะชั้นบันได
2. การทำเหมืองของโครงการเป็นการทำเหมืองในขอบเขตพื้นที่ที่ได้รับอนุญาตให้ทำเหมืองและดำเนินการตามแผนผังโครงการทำเหมือง
3. บริเวณโดยรอบโครงการและพื้นที่เกี่ยวเนื่องที่ไม่ได้ใช้ประโยชน์โครงการจะทำการปลูกต้นไม้ยืนต้นโตเร็วเสริม
4. มีการปรับปรุงเส้นทางถนนบดอัดลูกรังให้อยู่ในสภาพที่ดีอยู่เสมอ พร้อมทั้งจัดให้มีรถฉีดพรมน้ำบริเวณเส้นทางดังกล่าวเป็นประจำ
5. ในด้านความปลอดภัยของการคมนาคมขนส่งแร่ โครงการได้กำหนดให้รถบรรทุกแร่ทุกคันใช้ความเร็วไม่เกินกว่าที่กฎหมายกำหนดในช่วงที่สัญจรผ่านพื้นที่ชุมชน
6. โครงการได้ออกกฎระเบียบให้รถบรรทุกแร่ทุกคันต้องปิดคลุมด้วยผ้าใบให้เรียบร้อย เพื่อป้องกันการฟุ้งกระจายของฝุ่นละออง
7. ทางโครงการจัดให้มีอุปกรณ์ป้องกันอันตรายส่วนบุคคล (PPE) ให้แก่คนงาน

### 3.2 สรุปผลการปฏิบัติตามมาตรการติดตามตรวจสอบคุณภาพสิ่งแวดล้อม

สรุปผลการติดตามตรวจสอบคุณภาพสิ่งแวดล้อม โครงการเหมืองแร่ยิปซัมและแอนไฮไดรต์ ประทานบัตรที่ 33114/16104 ของ บริษัท ยิปซัมเฮาส์ จำกัด ตั้งอยู่ที่ ตำบลท่ายาง อำเภอทุ่งใหญ่ จังหวัดนครศรีธรรมราช ตามหนังสือที่ ทส 1009.2/14664 ลงวันที่ 30 พฤศจิกายน 2559 สรุปได้ดังต่อไปนี้

#### 3.2.1 คุณภาพอากาศ

##### 1) ปริมาณฝุ่นละอองรวม (TSP)

จากข้อมูลผลการตรวจวัดคุณภาพอากาศในรูปปริมาณฝุ่นละอองแขวนลอยรวม (TSP) โครงการเหมืองแร่ยิปซัมและแอนไฮไดรต์ ประทานบัตรที่ 33114/16104 ของ บริษัท ยิปซัมเฮาส์ จำกัด จำนวน 4 สถานี ได้แก่ บ้านไสมุดด้านทิศเหนือ บ้านโคกมันด้านทิศใต้ สำนักงานโรงแต่งแร่ และโรงเรียนบ้านห้วยรีน ที่ผ่านมาจนถึงเดือนพฤษภาคม 2567 สถานีที่มีผลการตรวจวัดปริมาณฝุ่นละอองแขวนลอยรวม (TSP) สูงสุด คือ บริเวณสำนักงานโรงแต่งแร่ของโครงการ ในเดือนพฤษภาคม 2567 มีค่าการตรวจวัดเท่ากับ 0.093 มิลลิกรัมต่อลูกบาศก์เมตร เมื่อนำมาเปรียบเทียบกับค่ามาตรฐาน พบว่าผลการตรวจวัดมีค่าอยู่ในเกณฑ์มาตรฐานตามประกาศคณะกรรมการสิ่งแวดล้อมแห่งชาติ ฉบับที่ 24 (พ.ศ. 2547) เรื่อง กำหนดมาตรฐานคุณภาพอากาศในบรรยากาศโดยทั่วไป ประกาศใน

ราชกิจจานุเบกษา เล่ม 121 ตอนพิเศษ 104 ง ประกาศ ณ วันที่ 9 สิงหาคม พ.ศ. 2547 ที่กำหนด ปริมาณฝุ่นละอองแขวนลอยรวม (TSP) ไว้ไม่เกิน 0.330 มิลลิกรัมต่อลูกบาศก์เมตร สรุปผลการตรวจวัด ดังตารางที่ 3-1 และรูปที่ 3-1

## 2) ปริมาณฝุ่นละอองขนาดเล็กกว่า 10 ไมครอน (PM-10)

จากข้อมูลผลการตรวจวัดคุณภาพอากาศในรูปปริมาณฝุ่นละอองขนาดเล็กกว่า 10 ไมครอน โครงการเหมืองแร่ยิปซัมและแอนไฮไดรต์ ประทานบัตรที่ 33114/16104 ของ บริษัท ยิปซัมแฮส จำกัด จำนวน 4 สถานี ได้แก่ บ้านไสมุดด้านทิศเหนือ บ้านโคกมันด้านทิศใต้ สำนักงานโรงแต่งแร่ และโรงเรียนบ้านห้วยรีน ที่ผ่านมาจนถึงเดือนพฤษภาคม 2567 สถานีที่มีผลการตรวจวัดปริมาณ ฝุ่นละอองขนาดเล็กกว่า 10 ไมครอน (PM-10) สูงสุด คือ สำนักงานโรงแต่งแร่ของโครงการ ในเดือนพฤศจิกายน 2565 มีค่าการตรวจวัดเท่ากับ 0.036 มิลลิกรัมต่อลูกบาศก์เมตร เมื่อนำมา เปรียบเทียบกับค่ามาตรฐาน พบว่า ผลการตรวจวัดมีค่าอยู่ในเกณฑ์ค่ามาตรฐานตามประกาศ คณะกรรมการสิ่งแวดล้อมแห่งชาติ ฉบับที่ 24 (พ.ศ. 2547) เรื่อง กำหนดมาตรฐานคุณภาพอากาศใน บรรยากาศโดยทั่วไป ประกาศในราชกิจจานุเบกษา เล่ม 121 ตอนพิเศษ 104 ง ประกาศ ณ วันที่ 9 สิงหาคม พ.ศ. 2547 ที่กำหนดค่าปริมาณฝุ่นละอองขนาดเล็กกว่า 10 ไมครอน (PM-10) ไว้ไม่เกิน 0.120 มิลลิกรัมต่อลูกบาศก์เมตร สรุปผลการตรวจวัดดังตารางที่ 3-1 และรูปที่ 3-2

ตารางที่ 3-1 สรุปผลการตรวจวัดคุณภาพอากาศ

สถานีตรวจวัด	วันที่ตรวจวัด	ผลการตรวจวัด (มก./ลบ.ม.)*	
		TSP	PM10
บ้านไสมุดด้านทิศเหนือ	พฤศจิกายน 2564	0.038	0.018
	พฤษภาคม 2565	0.028	0.012
	พฤศจิกายน 2565	0.036	0.017
	พฤษภาคม 2566	0.039	0.018
	พฤศจิกายน 2566	0.030	0.012
	พฤษภาคม 2567	0.050	0.019
บ้านโคกมันด้านทิศใต้	พฤศจิกายน 2564	0.033	0.015
	พฤษภาคม 2565	0.016	0.009
	พฤศจิกายน 2565	0.033	0.016
	พฤษภาคม 2566	0.032	0.015
	พฤศจิกายน 2566	0.031	0.013
	พฤษภาคม 2567	0.057	0.022
ค่ามาตรฐาน <sup>1)</sup>		0.330	0.120

หมายเหตุ : <sup>1)</sup> ประกาศคณะกรรมการสิ่งแวดล้อมแห่งชาติ ฉบับที่ 24 (พ.ศ. 2547) เรื่อง กำหนดมาตรฐานคุณภาพอากาศในบรรยากาศโดยทั่วไป ประกาศในราชกิจจานุเบกษา เล่ม 121 ตอนพิเศษ 104 ง ประกาศ ณ วันที่ 9 สิงหาคม พ.ศ. 2547

Total Suspended Particulate (TSP) : ฝุ่นละอองแขวนลอยรวม เฉลี่ย 24 ชั่วโมง

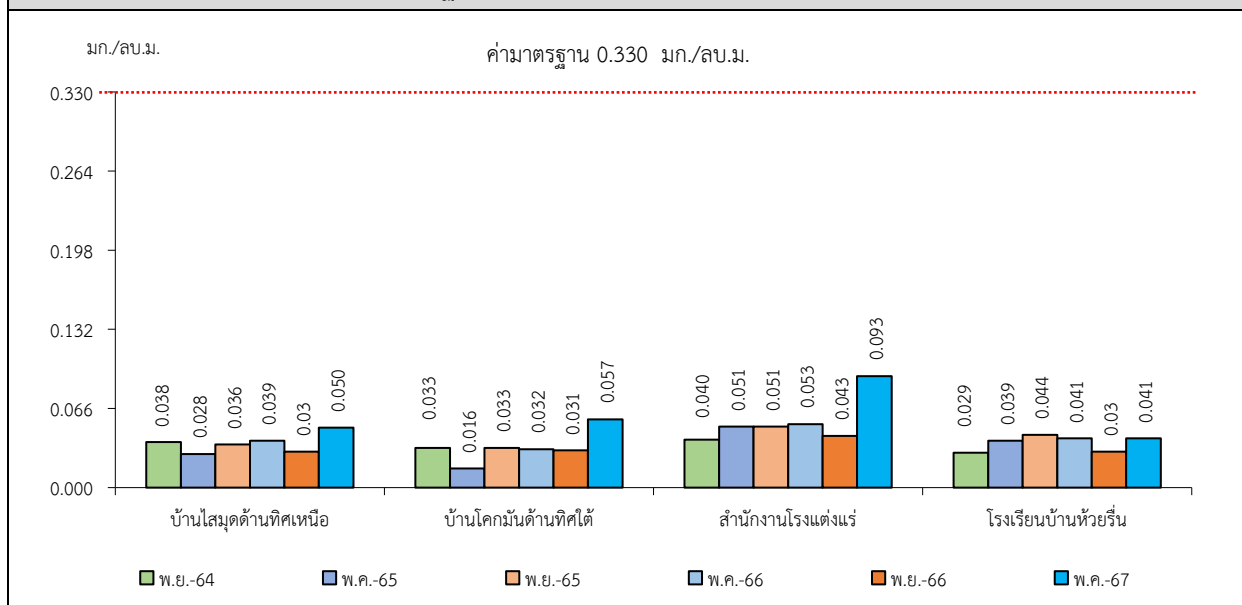
Particulate Matter (PM-10) : ฝุ่นละอองขนาดเล็กกว่า 10 ไมครอน เฉลี่ย 24 ชั่วโมง

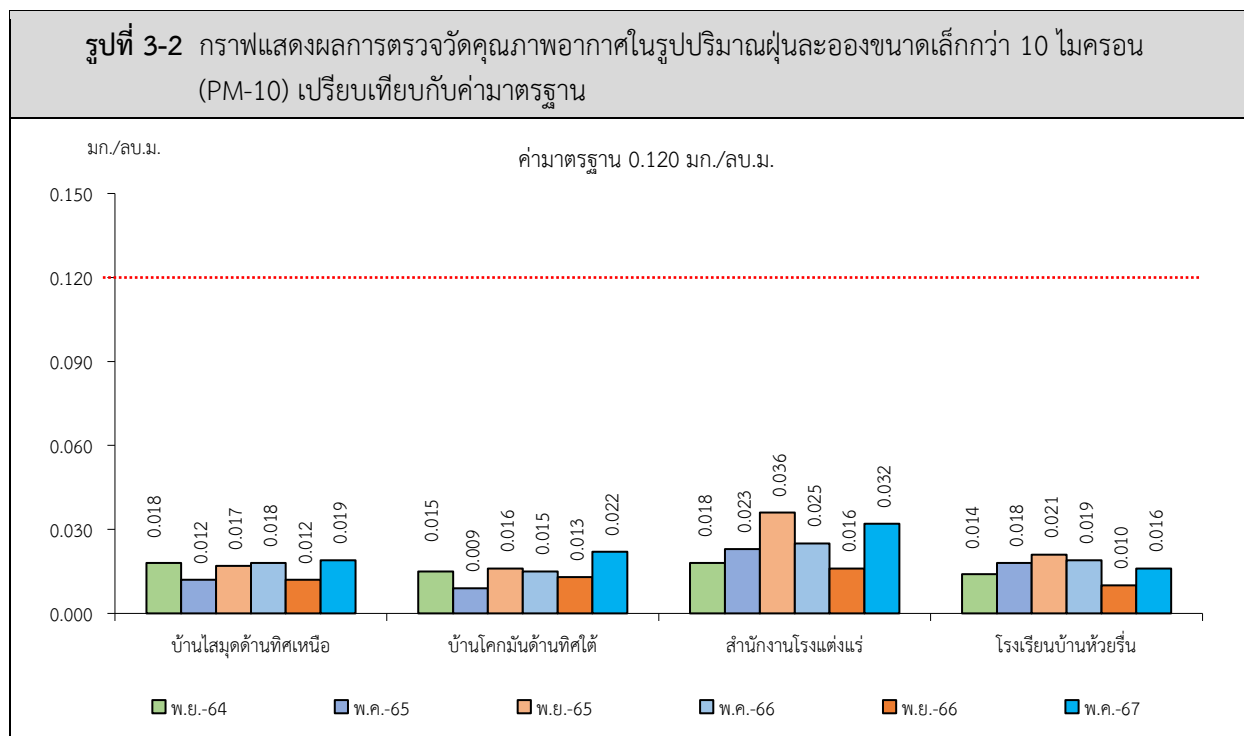
\* รายงานค่าสูงสุดในการตรวจวัด 3 วันต่อเนื่อง

สถานีตรวจวัด	วันที่ตรวจวัด	ผลการตรวจวัด (มก./ลบ.ม.)*	
		TSP	PM10
สำนักงานโรงเต่างแร่	พฤศจิกายน 2564	0.040	0.018
	พฤษภาคม 2565	0.051	0.023
	พฤศจิกายน 2565	0.076	0.036
	พฤษภาคม 2566	0.053	0.025
	พฤศจิกายน 2566	0.043	0.016
	พฤษภาคม 2567	0.093	0.032
โรงเรียนบ้านห้วยริน	พฤศจิกายน 2564	0.029	0.014
	พฤษภาคม 2565	0.039	0.018
	พฤศจิกายน 2565	0.044	0.021
	พฤษภาคม 2566	0.041	0.019
	พฤศจิกายน 2566	0.030	0.010
	พฤษภาคม 2567	0.041	0.016
ค่ามาตรฐาน <sup>1)</sup>		0.330	0.120

หมายเหตุ : <sup>1)</sup> ประกาศคณะกรรมการสิ่งแวดล้อมแห่งชาติ ฉบับที่ 24 (พ.ศ. 2547) เรื่อง กำหนดมาตรฐานคุณภาพอากาศในบรรยากาศโดยทั่วไป  
ประกาศในราชกิจจานุเบกษา เล่ม 121 ตอนพิเศษ 104 ง ประกาศ ณ วันที่ 9 สิงหาคม พ.ศ. 2547  
Total Suspended Particulate (TSP) : ฝุ่นละอองแขวนลอยรวม เฉลี่ย 24 ชั่วโมง  
Particulate Matter (PM-10) : ฝุ่นละอองขนาดเล็กกว่า 10 ไมครอน เฉลี่ย 24 ชั่วโมง  
\* รายงานค่าสูงสุดในการตรวจวัด 3 วันต่อเนื่อง

รูปที่ 3-1 กราฟแสดงผลการตรวจวัดปริมาณฝุ่นละอองแขวนลอยรวม (TSP)  
เปรียบเทียบกับค่ามาตรฐาน





### 3.2.2 ระดับเสียง

#### 1) ระดับเสียงเฉลี่ย 24 ชั่วโมง (Leq 24 hrs.)

จากข้อมูลผลการตรวจวัดระดับเสียงเฉลี่ย 24 ชั่วโมง (Leq 24 hrs.) โครงการเหมืองแร่ยิปซัมและแอนไฮไดรต์ ประทานบัตรที่ 33114/16104 ของ บริษัท ยิปซัมเฮาส์ จำกัด จำนวน 4 สถานี ได้แก่ บ้านไผ่ด่านทิศเหนือ บ้านโคกมันด่านทิศใต้ สำนักงานโรงเต่งแร่ และโรงเรียนบ้านห้วยริน ที่ผ่านมาจนถึงเดือนพฤษภาคม 2567 สถานีที่มีผลการตรวจวัดระดับเสียงเฉลี่ย 24 ชั่วโมง (Leq 24 hrs.) สูงสุดคือคือ บริเวณสำนักงานโรงเต่งแร่ของโครงการ ในเดือนพฤษภาคม 2565 มีค่าการตรวจวัดเท่ากับ 68.7 เดซิเบล (เอ) เมื่อนำมาเปรียบเทียบกับค่ามาตรฐาน พบว่า ผลการตรวจวัดมีค่าอยู่ในเกณฑ์มาตรฐานตามประกาศคณะกรรมการสิ่งแวดล้อมแห่งชาติ ฉบับที่ 15 (พ.ศ. 2540) เรื่อง กำหนดมาตรฐานระดับเสียงโดยทั่วไป ที่กำหนดระดับเสียงเฉลี่ย 24 ชั่วโมง (Leq 24 hrs.) ไว้ไม่เกิน 70.0 เดซิเบล (เอ) สรุปผลการตรวจวัดดังตารางที่ 3-2 และรูปที่ 3-3

#### 2) ระดับเสียงสูงสุด ( $L_{max}$ )

จากข้อมูลผลการตรวจวัดระดับเสียงสูงสุด ( $L_{max}$ ) โครงการเหมืองแร่ยิปซัมและแอนไฮไดรต์ ประทานบัตรที่ 33114/16104 ของ บริษัท ยิปซัมเฮาส์ จำกัด จำนวน 4 สถานี ได้แก่ บ้านไผ่ด่านทิศเหนือ บ้านโคกมันด่านทิศใต้ สำนักงานโรงเต่งแร่ และโรงเรียนบ้านห้วยริน ที่ผ่านมาจนถึงเดือนพฤษภาคม 2567 สถานีที่มีผลการตรวจวัดระดับเสียงสูงสุด ( $L_{max}$ ) คือบริเวณบ้านโคกมันด่านทิศใต้ ในเดือนพฤศจิกายน 2566 มีค่าการตรวจวัดเท่ากับ 113.6 เดซิเบล (เอ) เมื่อนำมาเปรียบเทียบกับค่ามาตรฐาน พบว่า ผลการตรวจวัดมีค่าอยู่ในเกณฑ์มาตรฐานตามประกาศคณะกรรมการสิ่งแวดล้อมแห่งชาติ ฉบับที่ 15 (พ.ศ. 2540) เรื่อง กำหนดมาตรฐานระดับเสียงโดยทั่วไป ที่กำหนดระดับเสียงสูงสุด ( $L_{max}$ ) ไว้ไม่เกิน 115.0 เดซิเบล เอ สรุปผลการตรวจวัดดังตารางที่ 3-2 และรูปที่ 3-4

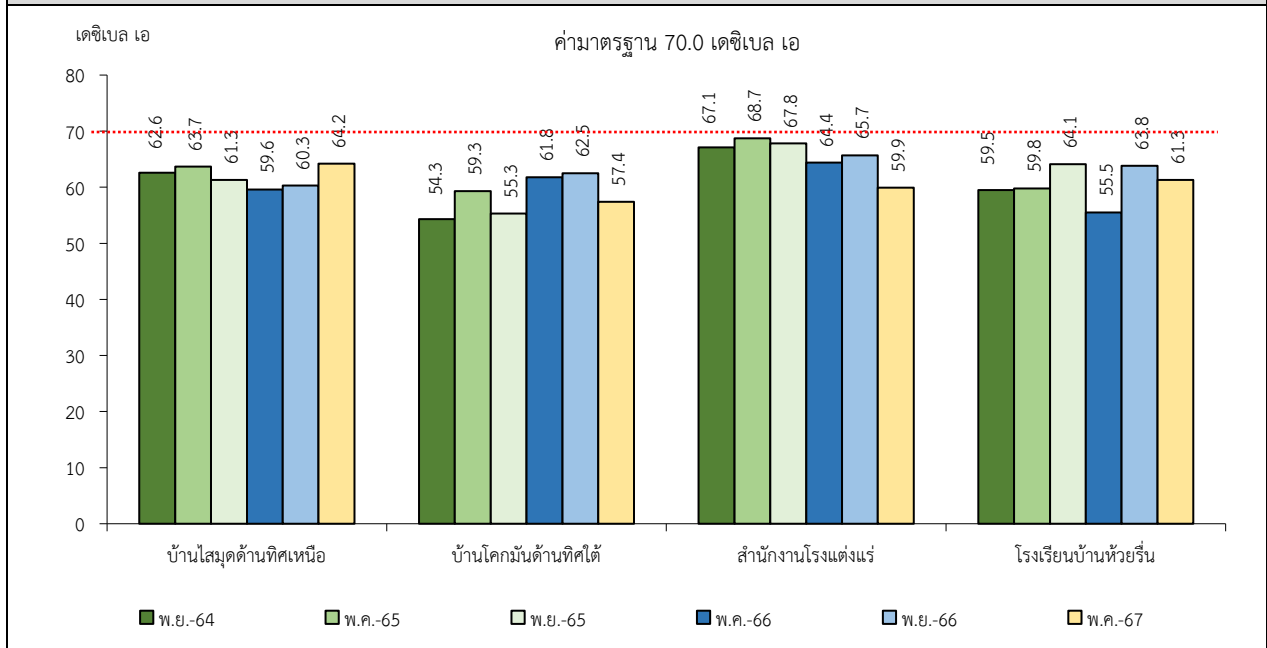
ตารางที่ 3-2 สรุปผลการตรวจวัดระดับเสียง

สถานีตรวจวัด	วัน/เดือน/ปี ตรวจวัด	ผลการตรวจวัด (เดซิเบล เอ)*	
		ระดับเสียงเฉลี่ย 24 ชม. (Leq 24 hrs.)	ระดับเสียงสูงสุด (L <sub>max</sub> )
บ้านไสมุดด้านทิศเหนือ	พฤศจิกายน 2564	62.6	107.0
	พฤษภาคม 2565	63.7	92.8
	พฤศจิกายน 2565	61.3	100.0
	พฤษภาคม 2566	59.6	86.9
	พฤศจิกายน 2566	60.3	99.7
	พฤษภาคม 2567	64.2	100.8
บ้านโคกมนด้านทิศใต้	พฤศจิกายน 2564	54.3	80.7
	พฤษภาคม 2565	59.3	90.2
	พฤศจิกายน 2565	55.3	104.8
	พฤษภาคม 2566	61.8	99.8
	พฤศจิกายน 2566	62.5	113.6
	พฤษภาคม 2567	57.4	96.1
สำนักงานโรงเต่างแร่	พฤศจิกายน 2564	67.1	103.2
	พฤษภาคม 2565	68.7	98.9
	พฤศจิกายน 2565	67.8	108.0
	พฤษภาคม 2566	64.4	96.0
	พฤศจิกายน 2566	65.7	109.3
	พฤษภาคม 2567	59.9	101.3
โรงเรียนบ้านห้วยรีน	พฤศจิกายน 2564	59.5	93.2
	พฤษภาคม 2565	59.8	92.9
	พฤศจิกายน 2565	64.1	91.0
	พฤษภาคม 2566	55.5	89.0
	พฤศจิกายน 2566	63.8	100.4
	พฤษภาคม 2567	61.3	105.5
ค่ามาตรฐาน <sup>1)</sup>		70.0	115.0

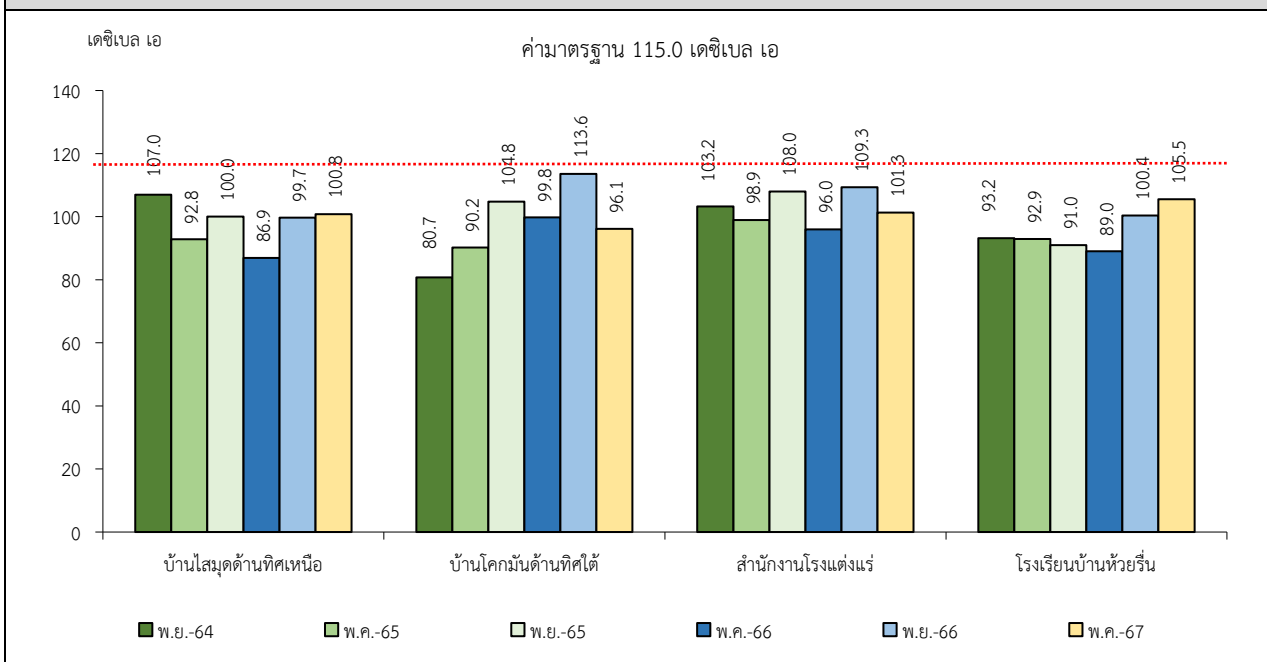
หมายเหตุ : <sup>1)</sup> ประกาศคณะกรรมการสิ่งแวดล้อมแห่งชาติ ฉบับที่ 15 (พ.ศ. 2540) เรื่อง กำหนดมาตรฐานระดับเสียงโดยทั่วไป

\* รายงานค่าสูงสุดในการตรวจวัด 3 วันต่อเนื่อง

รูปที่ 3-3 กราฟแสดงผลการตรวจวัดระดับเสียงเฉลี่ย 24 ชั่วโมง (Leq 24 hrs.) เปรียบเทียบกับค่ามาตรฐาน



รูปที่ 3-4 กราฟแสดงผลการตรวจวัดระดับเสียงสูงสุด ( $L_{max}$ ) เปรียบเทียบกับค่ามาตรฐาน



### 3.2.3 ค่าความสั่นสะเทือน

จากข้อมูลผลการตรวจวัดค่าความสั่นสะเทือนจากการระเบิดหน้าเหมือง (ความถี่, ความเร็วของอนุภาค, การขจัด และแรงอัดอากาศ) โครงการเหมืองแร่ยิปซัมและแอนไฮไดรต์ ประทานบัตรที่ 33114/16104 ของ บริษัท ยิปซัมเฮาส์ จำกัด ที่ผ่านมาจนถึงเดือนพฤษภาคม 2567 พบว่า ผลการตรวจวัดส่วนใหญ่มีค่าอยู่ในเกณฑ์มาตรฐานตามประกาศกระทรวงทรัพยากรธรรมชาติและสิ่งแวดล้อม เรื่อง กำหนดมาตรฐานควบคุมระดับเสียงและความสั่นสะเทือนจากการทำเหมืองหิน ตีพิมพ์ในราชกิจจานุเบกษา เล่ม 122 ตอนที่ 125 ง ลงวันที่ 29 ธันวาคม 2548 สำหรับในเดือนพฤศจิกายน 2564 และเดือนพฤศจิกายน 2566 ผลการตรวจวัดมีค่าต่ำกว่าขีดความสามารถที่เครื่องตรวจวัดความสั่นสะเทือนจะตรวจวัดได้ คือมีค่าความถี่น้อยกว่า 1 เฮิรตซ์ ค่าความเร็วอนุภาคสูงสุดน้อยกว่า 0.130 มิลลิเมตรต่อวินาที และการขจัดน้อยกว่า 0 มิลลิเมตร สรุปผลการตรวจวัดได้ดังตารางที่ 3-3

ตารางที่ 3-3 สรุปผลการตรวจวัดค่าความสั่นสะเทือน

สถานีตรวจวัด	วันที่ตรวจวัด	แนวแกน	ความถี่ (เฮิรตซ์)	ความเร็วอนุภาค (มม./วินาที)	ค่ามาตรฐาน <sup>1)</sup>	ระยะขจัด (มม.)	ค่ามาตรฐาน <sup>1)</sup>	แรงอัดอากาศ
บ้านเรือนราษฎรหลังที่ใกล้ที่สุดทางด้านทิศตะวันออก	พ.ย. 2564	TRANSVERSE	N/A	<0.130	-	0.000	-	<0.500
		VERTICAL	N/A	<0.130	-	0.000	-	
		LONGITUDINAL	N/A	<0.130	-	0.000	-	
	พ.ค. 2565	TRANSVERSE	16	2.869	20.1	0.023	0.20	16.119
		VERTICAL	27	4.564	33.9	0.019	0.20	
		LONGITUDINAL	24	5.344	30.2	0.027	0.20	
	พ.ย. 2565	TRANSVERSE	20	5.596	25.1	0.029	0.20	48.82
		VERTICAL	30	5.943	37.7	0.026	0.20	
		LONGITUDINAL	17	6.526	21.4	0.053	0.20	
	พ.ค. 2566	TRANSVERSE	24	8.370	30.2	0.053	0.20	21.92
		VERTICAL	32	8.307	40.2	0.037	0.20	
		LONGITUDINAL	20	21.25	25.1	0.175	0.20	
	พ.ย. 2566	TRANSVERSE	N/A	<0.130	-	0.000	-	<0.500
		VERTICAL	N/A	<0.130	-	0.000	-	
		LONGITUDINAL	N/A	<0.130	-	0.000	-	
	พ.ค. 2567	TRANSVERSE	21	8.583	26.4	0.091	0.20	7.933
		VERTICAL	20	10.720	25.1	0.087	0.20	
		LONGITUDINAL	13	11.210	16.3	0.131	0.20	

หมายเหตุ : <sup>1)</sup> ประกาศกระทรวงทรัพยากรธรรมชาติและสิ่งแวดล้อม เรื่อง กำหนดมาตรฐานควบคุมระดับเสียงและความสั่นสะเทือนจากการทำเหมืองหิน ตีพิมพ์ในราชกิจจานุเบกษา เล่ม 122 ตอนที่ 125 ง ลงวันที่ 29 ธันวาคม 2548  
N/A หมายถึง Frequency < 1Hz, Velocity <0.130 mm/sec และ Displacement <0 mm



### 3.2.4 คุณภาพน้ำ

#### 1) คุณภาพน้ำผิวดิน

จากข้อมูลผลการติดตามตรวจสอบคุณภาพน้ำในแหล่งน้ำผิวดินที่อยู่ใกล้เคียงพื้นที่โครงการเหมืองแร่ยิปซัมและแอนไฮไดรต์ ประทานบัตรที่ 33114/16104 ของ บริษัท ยิปซัมเฮาส์ จำกัด จำนวน 1 สถานี ได้แก่ บ่อดักตะกอนของโครงการ ที่ผ่านมาจนถึงเดือนพฤษภาคม 2567 พบว่า ผลการวิเคราะห์ส่วนใหญ่มีค่าอยู่ในเกณฑ์มาตรฐานตามประกาศคณะกรรมการสิ่งแวดล้อมแห่งชาติ ฉบับที่ 8 (พ.ศ. 2537) ออกตามความในพระราชบัญญัติส่งเสริมและรักษาคุณภาพสิ่งแวดล้อมแห่งชาติ พ.ศ. 2535 เรื่อง กำหนดมาตรฐานคุณภาพน้ำในแหล่งน้ำผิวดิน ตีพิมพ์ในราชกิจจานุเบกษา เล่ม 111 ตอนที่ 16 ง ลงวันที่ 24 กุมภาพันธ์ 2537 (ประเภทที่ 3) สรุปผลการวิเคราะห์ดังตารางที่ 3-4 และรูปที่ 3-5

#### 2) คุณภาพน้ำใต้ดิน

จากข้อมูลผลการวิเคราะห์คุณภาพน้ำใต้ดินของโครงการเหมืองแร่ยิปซัมและแอนไฮไดรต์ ประทานบัตรที่ 33114/16104 ของ บริษัท ยิปซัมเฮาส์ จำกัด จำนวน 1 สถานี ได้แก่ น้ำบาดาล บ้านไผ่สุต ที่ผ่านมาจนถึงเดือนพฤษภาคม 2567 พบว่า ผลการวิเคราะห์ส่วนใหญ่มีค่าอยู่ในเกณฑ์มาตรฐานกำหนดที่เหมาะสม และมีบางพารามิเตอร์ที่ไม่อยู่ในเกณฑ์กำหนดที่เหมาะสมแต่ยังอยู่ในเกณฑ์อนุโลมสูงสุด ตามประกาศกระทรวงทรัพยากรธรรมชาติและสิ่งแวดล้อม เรื่อง กำหนดหลักเกณฑ์และมาตรฐานในทางวิชาการสำหรับการป้องกันด้านสาธารณสุขและการป้องกันเรื่องสิ่งแวดล้อมเป็นพิษ พ.ศ. 2551 ตีพิมพ์ในราชกิจจานุเบกษา เล่ม 125 ตอนพิเศษ 85 ง ลงวันที่ 21 พฤษภาคม 2551 สรุปผลการวิเคราะห์ดังตารางที่ 3-4 และรูปที่ 3-6

ตารางที่ 3-4 สรุปผลการวิเคราะห์คุณภาพน้ำผิวดิน

วันที่เก็บตัวอย่าง	บ่อดักตะกอนของโครงการ									
	pH	TSS	TDS	Total Hardness	Turbidity	Sulfate	Arsenic	Cadmium	Total Iron	Lead
	-	mg/L	mg/L	mg/L as CaCO <sub>3</sub>	NTU	mg/L	mg/L	mg/L	mg/L	mg/L
พ.ย. 2564	7.20	13.2	2,500	1,630	6.3	2,134.0	<0.01	<0.002	0.10	<0.01
พ.ค. 2565	7.69	<5.0	2,628	780	<1.0	1,264.9	<0.01	<0.002	<0.01	<0.01
พ.ย. 2565	7.2	6.0	2,115	1,888	5.8	1,780.8	<0.01	<0.002	1.48	<0.01
พ.ค. 2566	7.4	8.5	2,595	1,522	10.0	1,223.0	<0.01	<0.002	0.05	<0.01
พ.ย. 2566	7.5	<5.0	2,393	1,498	<1.0	1,682.8	<0.01	<0.002	<0.01	<0.01
พ.ค. 2567	7.8	<5.0	2,470	676	<1.0	1,577.0	<0.01	<0.002	<0.01	<0.01
ค่ามาตรฐาน <sup>1)</sup>	5.0-9.0	-	-	-	-	-	ไม่เกิน 0.01	ไม่เกิน 0.05*	-	ไม่เกิน 0.05

หมายเหตุ : <sup>1)</sup> ประกาศคณะกรรมการสิ่งแวดล้อมแห่งชาติ ฉบับที่ 8 (พ.ศ. 2537) ออกตามความในพระราชบัญญัติส่งเสริมและรักษาคุณภาพสิ่งแวดล้อมแห่งชาติ พ.ศ. 2535 เรื่อง กำหนดมาตรฐานคุณภาพน้ำในแหล่งน้ำผิวดิน  
ตีพิมพ์ในราชกิจจานุเบกษา เล่ม 111 ตอนที่ 16 ลงวันที่ 24 กุมภาพันธ์ 2537 (ประเภทที่ 3)

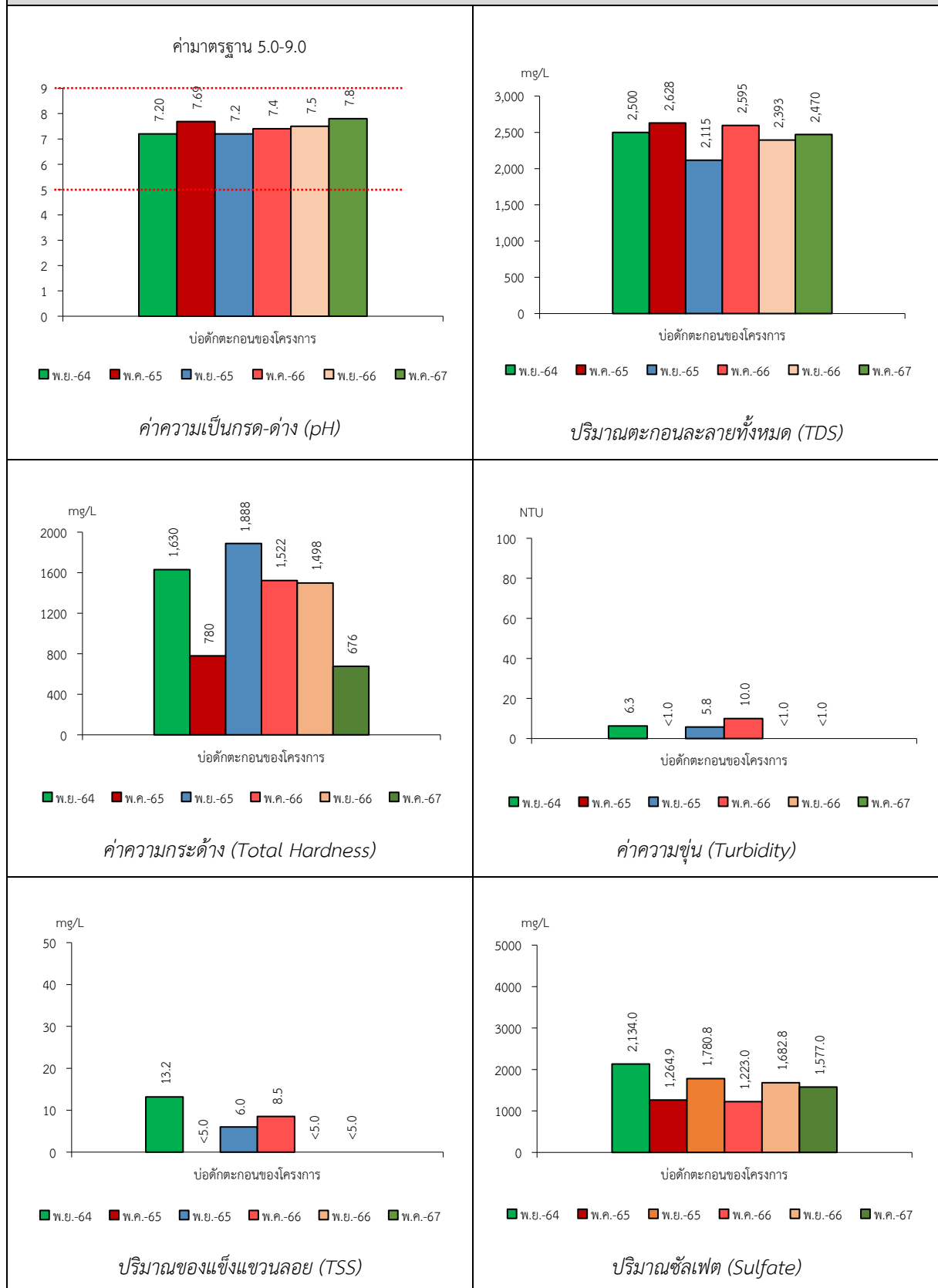
\* น้ำที่มีความกระด้างในรูปของ CaCO<sub>3</sub> เกินกว่า 100 มิลลิกรัมต่อลิตร

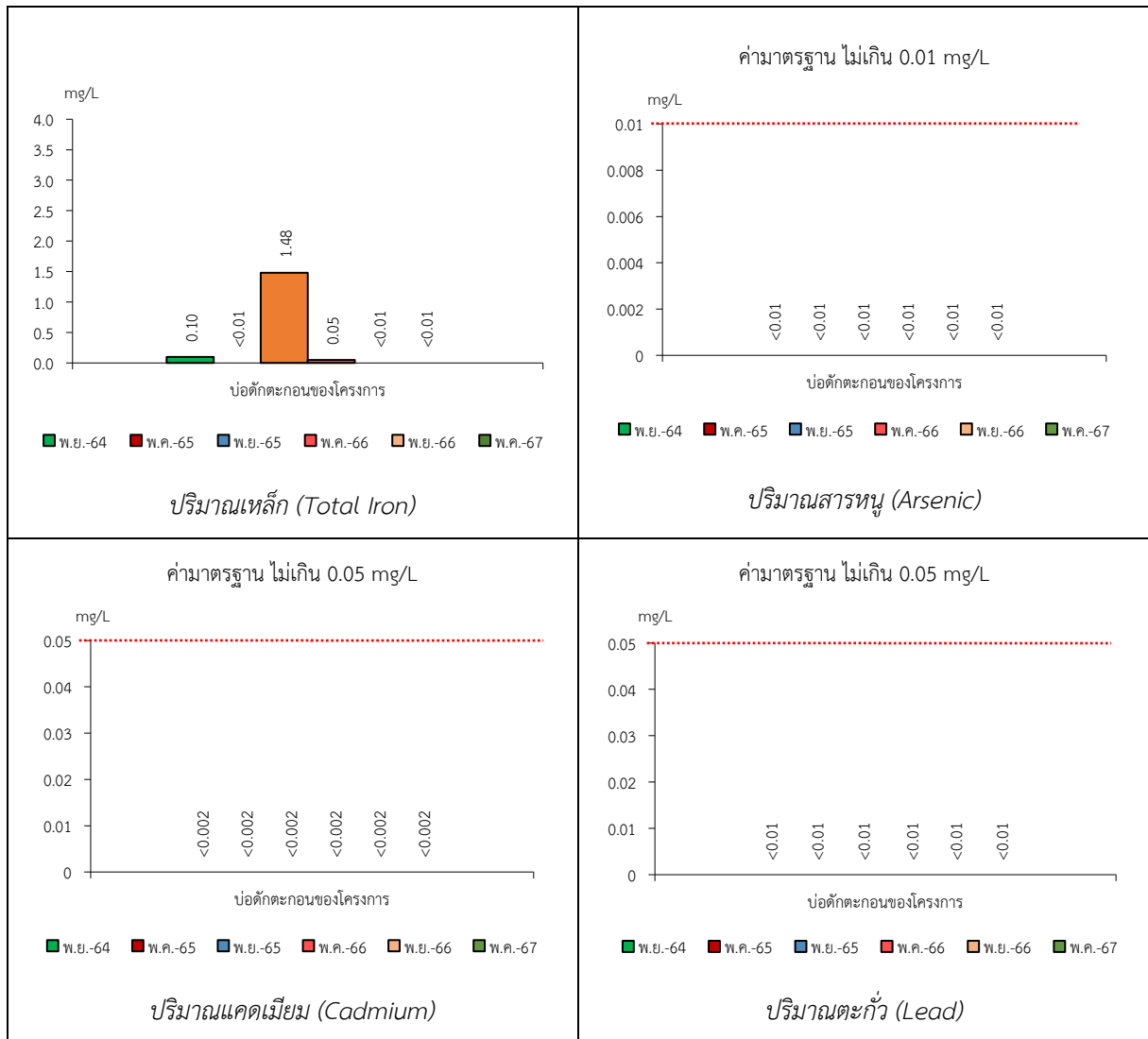
ตารางที่ 3-5 สรุปผลการวิเคราะห์คุณภาพน้ำใต้ดิน

วันที่เก็บตัวอย่าง	น้ำบาดาลบ้านไผ่									
	pH	TSS	TDS	Total Hardness	Turbidity	Sulfate	Arsenic	Cadmium	Total Iron	Lead
	-	mg/L	mg/L	mg/L as CaCO <sub>3</sub>	NTU	mg/L	mg/L	mg/L	mg/L	mg/L
พ.ย. 2564	7.54	<5.0	548	396	<1.0	107.1	<0.01	<0.002	0.01	<0.01
พ.ค. 2565	7.64	<5.0	448	324	<1.0	92.6	<0.01	<0.002	<0.01	<0.01
พ.ย. 2565	8.0	<5.0	432	350	<1.0	68.2	<0.01	<0.002	<0.01	<0.01
พ.ค. 2566	7.7	<5.0	416	288	<1.0	95.0	<0.01	<0.002	0.01	<0.01
พ.ย. 2566	7.9	<5.0	372	338	<1.0	65.2	<0.01	<0.01	0.01	<0.01
พ.ค. 2567	8.0	<5.0	392	332	<1.0	47.6	<0.01	<0.01	<0.01	<0.01
เกณฑ์กำหนดที่เหมาะสม <sup>1)</sup>	7.0-8.5	-	ไม่เกิน 600	ไม่เกิน 300	ไม่เกิน 5	ไม่เกิน 200	ต้องไม่มีเลย	ต้องไม่มีเลย	ไม่เกิน 0.5	ต้องไม่มีเลย
เกณฑ์อนุโลมสูงสุด <sup>1)</sup>	6.5-9.2	-	1,200	500	20	250	0.05	0.01	1.0	0.05

หมายเหตุ : <sup>1)</sup> ประกาศประกาศกระทรวงทรัพยากรธรรมชาติและสิ่งแวดล้อม เรื่อง กำหนดหลักเกณฑ์และมาตรการในทางวิชาการสำหรับการป้องกัน ด้านสาธารณสุขและการป้องกันในเรื่องสิ่งแวดล้อมเป็นพิษ พ.ศ. 2551  
ตีพิมพ์ในราชกิจจานุเบกษา เล่ม 125 ตอนพิเศษ 85 ง ลงวันที่ 21 พฤษภาคม 2551

รูปที่ 3-5 กราฟแสดงผลการศึกษาคุณภาพแหล่งน้ำผิวดินเปรียบเทียบกับค่ามาตรฐาน





รูปที่ 3-6 กราฟแสดงผลการศึกษาคุณภาพแหล่งน้ำใต้ดินเปรียบเทียบกับค่ามาตรฐาน

